



NOVELAB

鼎 侦™

天津诺维莱博科技有限公司

www.novelab.com.cn

公司简介

天津诺维莱博科技有限公司是一家专业致力于法医刑侦领域生物样本采集和前处理的高科技生物技术公司。主要产品包括血样采集卡，DNA存储卡，口腔细胞采集卡（指示型采集卡），采集拭子和植绒拭子等。经过多年的产品研发和生产工艺改进，公司在DNA样本采集和前处理领域申报多项发明专利，拥有自主知识产权和核心技术。公司产品已经在全国20多个省市自治区的公安刑侦法医系统使用，并出口到多个国家和地区。



§ 产品简介 §

抑菌型血样采集卡是一种以植物纤维为载体用于存储DNA的新型介质，专为室温下对各种生物体液（如血液、精液、唾液）、细胞培养液、微生物、植物组织和病毒等样品进行收集、运输和存储而设计。通过独特的配方和生产工艺使该产品同时具有了蛋白质变性、细胞膜破裂、DNA吸附固定以及抑制细菌生长之功能，从而保证目标DNA在该存储卡上存储多年也不降低PCR效率，并且由于蛋白质的变性使得生物样品中的致病微生物或病毒丧失活性，避免了对操作人员的污染危险，同时也保证了长途运输的安全。

§ 产品特点 §

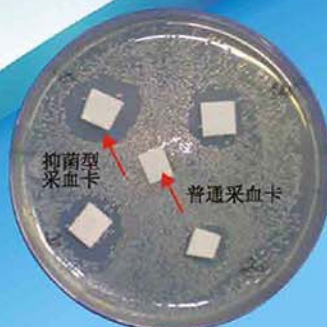
- ◆对样品中致病微生物或病毒灭活，避免对操作人员的污染。
- ◆DNA样品可以长期室温下保存，无需冷藏，大幅度降低DNA保存成本。
- ◆适用于室温下长途运输或者邮寄DNA样本。
- ◆一个样本可以为多种目标DNA检测使用，并且可以多次使用，便于复查、复检。

§ 应用范围 §

DNA的采集，存储和运输：可以用于法医学和亲子鉴定用建库样品DNA提取及PCR操作，并通过使用自动化提取DNA的仪器，建立一种简单、易于操作的DNA自动化提取程序。特别对于高危人群的取血过程中，能够大幅度降低检验对所需血样量的需求，同时对传染性的病菌或者病毒进行灭活，避免对操作人员的污染，加强对于采血人员的保护。还可以用于犯罪现场DNA提取，野外采集植物、动物DNA样本等。



血样采集卡授权发明专利



抑菌型血样采集卡，可以看到明显的抑菌环



利用Identifiler® Plus 试剂盒扩增保存在鼎侦™血样采集卡上的一个样本。

天津诺维莱博科技有限公司

地址：天津市南开区白堤路246号物理科研大楼502室 电话：022-27409838 传真：022-27409495
网址：www.novelab.com.cn 电子邮件：info@novelab.com.cn

Novelab

鼎侦™

口腔细胞采集卡



§ 产品简介 §

口腔细胞采集卡是一种以植物纤维为载体用于存储DNA的新型介质，专为室温下对包括唾液在内的等各种生物体液、细胞培养液等样品进行收集、运输和存储而设计。通过独特的配方和生产工艺，当含有生物体液的样本接触口腔细胞采集卡后，采集卡颜色从粉红色变为白色，表示出生物样本存在区域，便于后续打孔及PCR扩增。

§ 产品特点 §

- ◆ 颜色指示灵敏且持久保存。包括唾液等生物体液接触口腔细胞采集卡后，颜色迅速由粉红色变为白色，确保后续样本采集迅速确定口腔细胞位置。
- ◆ 更加安全快捷的DNA采集形式，确保材料中不含DNA酶和可扩增的人类DNA。
- ◆ 避免采集血样过程中对被采样人的损伤，减少被采样人的抵触情绪。
- ◆ 采样人员更加安全，避免了血液中可能存在的病毒对采样人员的污染。

§ 使用方法 §

- ◆ 采样人员请按照要求在采集卡正面和背面填写被采集人详细信息，注意在书写时不要打开采集卡，防止污染样本。
- ◆ 被采样人用清水漱口，将口腔采集拭子取出，用带有海绵段伸入口腔内，在口腔颊内侧上反复擦拭5-10次，然后在另一侧口腔颊反复擦拭5-10次。注意要使得口腔拭子充分润湿，并使用口腔拭子不同的侧面。
- ◆ 将口腔拭子放在粉红色口腔细胞采集卡的圆环处，持口腔拭子柄用力挤压10秒钟，然后原处用力碾转3圈，可以看到采集区域从粉红色变成白色。
- ◆ 采样后自然干燥5-10分钟，然后放入档案袋中，保存于阴凉通风干燥处。

DMPK血样采集卡

§ 产品简介 §

本产品为HAMILTON公司 Easypunch自动化DNA提取工作站专用血样采集卡，产品规格为51mm×51mm，以植物纤维为载体，专为室温下对微量血液样品进行收集、存储而设计，且可以在全自动化设备上完成整个操作。



§ 产品特点 §

- ◆ Easypunch专用血样采集卡，适用于自动化提取打样。
- ◆ 样本剂量需求小。
- ◆ 操作简单，提高分析效率。
- ◆ 抑制有害生物感染，避免对操作人员污染。
- ◆ DNA样品可于室温下长期保存，节约运输和储存冷冻设备的成本和空间。
- ◆ 样本卡除可以经过DNA纯化试剂盒提取纯化外，还可以直接打孔扩增，节约从取样到分析的时间和成本。

天津诺维莱博科技有限公司

地址：天津市南开区白堤路246号物理科研大楼502室 电话：022-27409838 传真：022-27409495
网址：www.novelab.com.cn 电子邮件：info@novelab.com.cn

Novelab

鼎侦™

脱落细胞粘取器

§产品简介§

脱落细胞粘取器是利用特殊胶带直接或者间接粘取人体上皮脱落细胞，进行提取DNA的工具。由于脱落细胞粘取器可以快捷、简单、可靠提取DNA，因而广泛应用于刑事案件现场勘察和法医实验室提取生物物证以及亲子鉴定检材的提取等领域。



§应用范围及使用方法§

刑事案件现场勘察和法医实验室物证提取使用方法

- ◆带上一一次性医用手套，取出脱落细胞粘取器，拧开盖子，用镊子撕去保护层，注意使用过程中不能用胶面台接触任何无关物体。
- ◆手持粘取器底座，用胶面台底面对粘取部位，反复粘取10次左右。
- ◆取样后，盖上盖子，做好记录标识。
- ◆在法医实验室用镊子揭下胶面台上的胶膜，放入离心管中进行纯化。

亲子鉴定脱落细胞提取方法

- ◆带上一一次性医用手套，取出脱落细胞粘取器，拧开盖子，用镊子撕去保护层，注意使用过程中不能用胶面台接触任何无关物体。
- ◆手持粘取器底座，用胶面台底面粘取手臂或者中指指肚细胞，反复粘取10次左右。
- ◆取样后，盖上盖子，做好记录标识。

Novelab

鼎侦™

DNA提取植绒拭子

§产品简介§

本公司生产的DNA提取植绒拭子采用尼龙纤维植绒技术制作而成，前端涂有以垂直方式固定的尼龙短纤维，使得整个采集拭子采集区域内部无吸收孔，DNA细胞不会分散滞留纤维之中，有利于更快更高效的洗脱。该产品配有本公司特有的国家专利保存套管，拭子悬空放置于管体内，防止检材因包装粘附而受到污染。管底配有特殊滤膜，保证管内外空气通透性，防止检材霉变，同时滤去外部空气中可能影响检材质量的小颗粒杂质，便于样品长期储存。

§产品特点§

- ◆使用无抑制DNA扩增材料制成，经过可以直接PCR扩增的验证，省去提取步骤。
- ◆采用单只独立包装，避免污染。
- ◆严格的工艺条件，不含DNA酶和可扩增的人类DNA。
- ◆管体透明，检材情况直观可见。
- ◆独有的专利套管设计，保证套管内空气流通，防止检材因潮湿密封环境而导致霉变，同时避免外部空气中杂质污染，进而影响检验质量。

§产品优势§

- ◆专为犯罪现场DNA微量检材而设计，尤其对于汗液、精液、血液、皮屑、口腔细胞等微量检材具有优越的采集性能。
- ◆能够对微量样本快速吸附，释放时效率高。
- ◆前端较尖，适用于犯罪现场受害人或者犯罪嫌疑人指甲缝内细胞的提取。
- ◆拭子后端可折断设计，有利于自动化提取工作站进行样本的提取。
- ◆整个拭子包装在透明塑料管中，避免生物污染。

天津诺维莱博科技有限公司

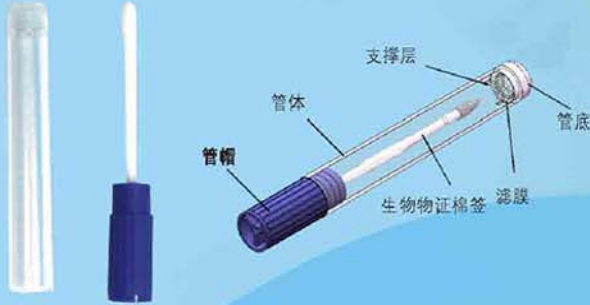
地址：天津市南开区白堤路246号物理科研大楼502室 电话：022-27409838 传真：022-27409495

网址：www.novelab.com.cn 电子邮件：info@novelab.com.cn

Novelab

鼎侦™

透气套管式生物物证棉签



§产品简介§

本公司所生产的生物物证棉签，于净化条件下生产，绝无外源污染，便于现场血斑、唾液斑、精斑等各种生物物证的提取和DNA检验使用，并且配有本公司特有的国家专利保存套管。拭子悬空放置于管体内，防止检材因包装粘附而受到污染。管底配有特殊滤膜，保证管内外空气通透性，防止检材霉变，同时滤去外部空气中可能影响检材质量的小颗粒杂质，便于样品长期储存。

§产品特点§

- ◆严格生产工艺,避免污染,携带安全。
- ◆纯棉材质,避免对DNA检验产生不良影响。
- ◆杆身易于折断,方便检材分离保存。
- ◆管体透明,检材情况直观可见。
- ◆独有的专利套管设计,保证套管内空气流通,防止检材因潮湿密封环境而导致霉变,同时避免外部空气中杂志污染,进而影响检验质量。

§使用方法§

- ◆拔出套管塞,用拭子反复擦取斑迹部位(若为干燥检材,使用前用2-3滴超纯水将拭子湿润),擦拭力度适中。使用过程中避免接触其他无关物体。
- ◆擦拭后在拭子擦拭斑迹的一侧用记号笔标记,以明确拭子提取斑迹的部位。”
- ◆提取好检材后,将套管塞放回套管中,填写采样信息。

§注意事项§

- ◆湿润棉签时注意控制湿度,避免过于潮湿。
- ◆避免棉签头接触其他物品而被污染。

双头生物物证棉签



§产品特点§

用于生物物证的提取和保存,适合现场血斑、唾液斑、精斑等各种生物物证的提取和DNA检验使用。本品所用棉签均在净化条件下生产,并经灭菌处理,棉签头部由纯棉制成,绝无外源DNA污染。

§使用方法§

- ◆用棉签擦取斑迹部位(若为干燥检材,使用2-3滴超纯水湿润棉签头),擦拭时力度适中。擦拭后在棉签擦拭斑迹的一侧用记号笔标记,以明确棉签提取斑迹的部位。
- ◆将采集生物物证检材后的棉签阴凉放入物证袋中,置于阴凉干燥处保存。

§注意事项§

- ◆采集过程中避免棉签头接触其他无关物体。
- ◆湿润棉签头时避免接触滴瓶头。
- ◆适当控制棉签头湿度,避免检材过度稀释,不易干燥。
- ◆如有条件,检材自然阴干后再进行保存处理,避免霉变。

地址:天津市南开区白堤路246号物理科研大楼502室 电话:022-27409838 传真:022-27409495

网址:www.novelab.com.cn 电子邮件:info@novelab.com.cn

Novelab

鼎侦™

推杆式生物物证棉签

A款



B款



§产品简介§

本公司生产的两款推杆式棉签，采用棉签头和推杆分体结构，专用于生物物证的提取和保存，适合现场血斑、唾液斑、精斑等各种生物物证的提取和DNA检验使用。本品所用材料均在净化条件下生产，并经灭菌处理，绝无外源DNA污染。

§产品特点§

- ◆独立密封包装，避免交叉污染，携带安全。
- ◆适应不同生物物证、载体需求，将物证提取标准化，提高效率。
- ◆A款使用纯棉材质，B款使用多层次纸质以及化学稳定材料，避免对DNA检验产生不良影响。
- ◆优化棉签头设计，分体结构，检验环节可免去剪刀剪取步骤，缩短处理环节，提高检验效率。

§使用方法§

- ◆用棉签擦拭斑迹部位（若为干燥检材，使用2-3滴超纯水湿润棉签头），擦拭时力度适中，注意使用过程中避免接触其他无关物体。
- ◆将采集后的生物物证棉签做好标记，放入物证袋中，置于阴凉干燥处保存。
- ◆进入DNA纯化提取实验步骤，操作人员手握前段套管后，缓缓推动棉签杆尾端，使采集生物后的棉签头脱落于离心管中，进行后续DNA纯化提取步骤。

§注意事项§

- ◆采集过程中避免棉签头接触其他无关物体。
- ◆湿润棉签头时避免接触滴瓶头。
- ◆适当控制棉签头湿度，避免检材过度稀释，不易干燥。
- ◆如有条件，检材自然阴干后再进行保存处理，避免霉变。

天津诺维莱博科技有限公司

地址：天津市南开区白堤路246号物理科研大楼502室 电话：022-27409838 传真：022-27409495

网址：www.novelab.com.cn 电子邮件：info@novelab.com.cn

鼎侦™系列

产品名称	货号	型号	包装形式	产品尺寸	数量	是否可以PCR直扩	备注
血样采集卡	NOVE1010	专业型	单卡	38mm × 100mm	100份	是	进口基材
血样采集卡套装	NOVE1011	专业型	单卡,酒精棉签,采血针,干棉签	38mm × 100mm	100套	是	进口基材
血样采集卡	TANA0810	抑菌型	单卡	50mm × 75mm	100份	是	国产基材 推荐
血样采集卡套装	TANA0811	抑菌型	单卡,酒精棉签,采血针,干棉签	50mm × 75mm	100套	是	国产基材 推荐
血样采集卡	TANA1010	旗舰抑菌型	单卡	50mm × 75mm	100份	是	进口基材
血样采集卡	TANA1011	旗舰抑菌型	单卡,酒精棉签,采血针,干棉签	50mm × 75mm	100套	是	进口基材
DNA存储卡	TANA1210	旗舰抑菌型	单卡	38mm × 100mm	100份	是	进口基材
DNA存储卡套装	TANA1211	旗舰抑菌型	单卡,酒精棉签,采血针,干棉签	38mm × 100mm	100套	是	进口基材
口腔细胞采集卡套装	BDCC4101	指示型	单卡, 采样拭子	38mm × 100mm	50套	是	国产基材
口腔细胞采集卡套装	BDCC4201	指示型	单卡, 采样拭子	38mm × 100mm	50套	是	进口基材 推荐
DMPK血样采集卡	DMPK1504	标准型	单卡, 酒精棉签, 采血针, 干棉签	51mmX51mm	100份	是	国产基材

XQ系列血样采集卡



产品名称	货号	型号	包装形式	产品尺寸	数量	是否可以PCR直扩	备注
血样采集卡	XQ121201	标准型	单卡	38mm × 100mm	100份	是	国产基材
血样采集卡套装	XQ121202	标准型	单卡,酒精棉签,采血针,干棉签	38mm × 100mm	100套	是	国产基材
血样采集卡	XQ130201	经典型	单卡	50mm × 75mm	100份	是	国产基材
血样采集卡套装	XQ130202	经典型	单卡,酒精棉签,采血针,干棉签	50mm × 75mm	100套	是	国产基材

天津诺维莱博科技有限公司

地址：天津市南开区白堤路246号物理科研大楼502室 电话：022-27409838 传真：022-27409495

网址：www.novelab.com.cn 电子邮件：info@novelab.com.cn

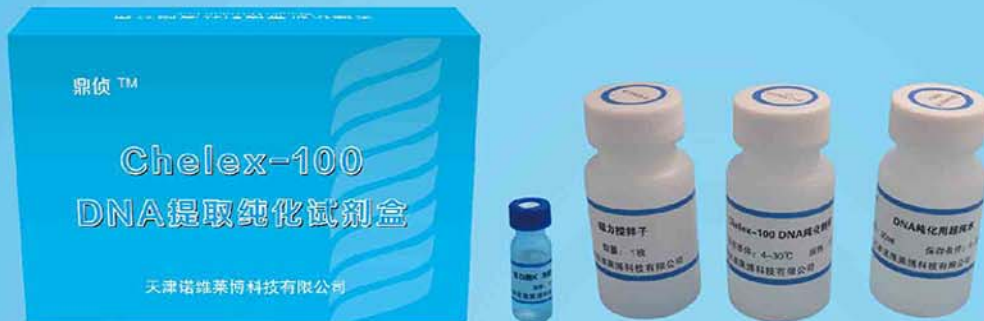
微量生物物证提取工具

产品名称	图片	货号	包装形式	包装数量
脱落细胞粘取器		CPB0520	独立包装	10支
DNA采集植绒拭子		FLS201312	独立包装	20支
透气套管式生物物证棉签		TECS1501	独立包装	20管
推杆式生物物证棉签 A		TECS1502	独立包装	100支
推杆式生物物证棉签 B		TECS1503	独立包装	100支
双头生物物证棉签		TECS1504	组合包装 (2支装)	50套 (共100支)
单头生物物证棉签		TECS1505	组合包装	100支

DNA建库用采样工具

产品名称	图片	货号	包装形式	包装数量
血样采集工具套装		BCT0220	组合包装	100套
口腔细胞采集拭子		BCS0320	独立包装	100支
酒精棉签 采血针		ACS1504	组合包装	100套

Chelex-100纯化DNA提取试剂盒



产品简介:

Chelex-100法是一种简单、快速、灵敏度高的DNA提取方法，适用于多数现场检材的DNA提取。我公司经过反复试验研究开发出了高效Chelex-100纯化DNA提取试剂盒，该试剂盒较普通Chelex-100法相比可获得更高效的PCR效率，具有更高的现场检材的检出率。并且操作简单方便，最大程度提高用户效率，可以广泛应用于各种现场检材的DNA提取，如血迹、唾液斑、精斑、脱落细胞、软组织、软骨、指甲、毛发等的DNA提取。

产品特点及优势:

1. 优选Chelex-100树脂，现场检材DNA提取效率更高；
2. 含有优质蛋白酶K和多种PCR抑制拮抗剂，PCR效率大幅提升；
3. 简化DNA提取流程，有效提升工作效率；
4. 标准化的试剂配置流程，严格的质量管理体系，确保试剂盒品质的稳定性；
5. 专业的技术支持团队，确保用户的意见和反馈得到及时的解答。

试剂盒组成:

每个试剂盒提供约200次纯化所需的试剂（根据检材不同，略有差异），包括：

标准型

- | | |
|---------------------------|---------------------|
| 1. 5% Chelex-100树脂悬液：30ml | 2. DNA纯化用超纯水：30ml*4 |
| 3. 磁力搅拌子：1枚 | 4. 蛋白酶K：20mg |

经济型

- | | |
|-----------------------------|---------------------|
| 1. 5% Chelex-100树脂悬液：30ml*2 | 2. DNA纯化用超纯水：30ml*2 |
| 3. 磁力搅拌子：2枚 | 4. 蛋白酶K：20mg*2 |

存储条件:

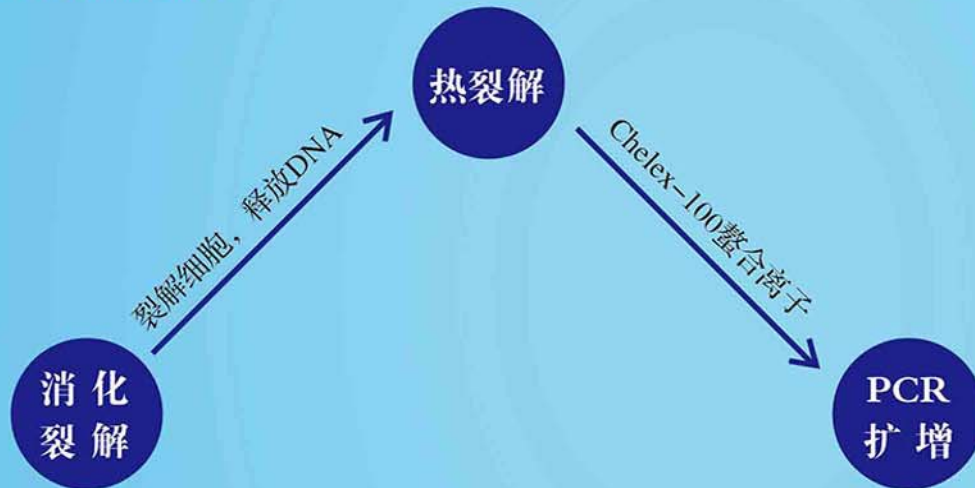
2℃-6℃，1年内稳定。

注意： Chelex-100纯化DNA提取试剂盒不适用于任何临床诊断和治疗。

Chelex-100纯化DNA提取试剂盒

使用说明

DNA提取纯化操作过程：



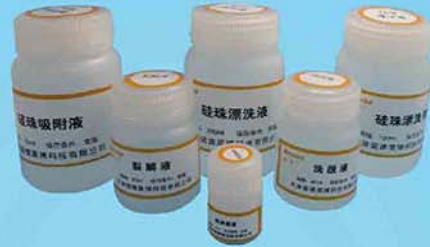
注意：5% Chelex-100为悬液，使用前要将磁力搅拌子置于Chelex-100 树脂悬液中，边搅拌边吸取Chelex-100悬液。

1. 在使用前将蛋白酶K和多种PCR抑制拮抗剂加入Chelex-100树脂悬液中。
2. 加入适量Chelex-100 树脂悬液（不同的检材用量不同，但至少应浸没检材）
3. 消化 56℃ 30 ~ 60分钟；
4. 煮沸 100℃ 8 ~ 10分钟；
5. 13000转/分，离心3分钟，上清用于PCR。

注：1、对于接触性检材尽量减少Chelex-100树脂悬液的用量以提升提取到的DNA溶液浓度；

2、对于组织、软骨、指甲、毛发等检材应尽量剪碎，并进一步加入蛋白酶K和DTT，消化至组织形态完全消失为止。

超高效硅珠纯化DNA提取试剂盒



产品简介：

硅珠纯化法是一种简单、快速、灵敏度高、检材条件适应性强的DNA提取纯化方法，适用于绝大多数刑事案件现场微量DNA检材的提取。我公司经过反复试验研究开发出的超高效硅珠纯化DNA提取试剂盒，能明显提高极微量检材的检出率，并且操作简单方便，最大程度提高用户效率，可以广泛应用于各种疑难微量检材，如泥土中血迹、陈旧骨骼、脱落细胞、指纹中的DNA提取。

产品特点及优势：

1. 特殊的配方和DNA提取工艺设计，使得微量检材检出率更高；
2. 在保证DNA提取可靠性的前提下，用户试验操作更简单方便；
3. 标准化的试剂配置流程，严格的质量管理体系，确保试剂盒品质的稳定性；
4. 专业的技术支持团队，确保用户的意见和反馈得到及时的解答。

试剂盒组成：

每个试剂盒提供约100次纯化所需的试剂（根据检材不同，略有差异），包括：

1. 裂解液：25ml
2. 硅珠吸附液：75ml
3. 硅珠漂洗液：100ml*2
4. 洗脱液：40ml
5. 硅珠悬液：2ml

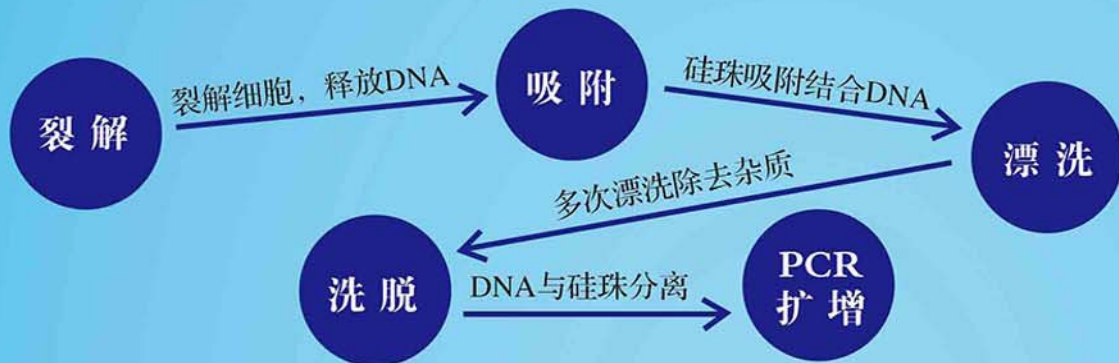
存储条件：

试剂盒各组分可在室温下阴凉干燥处保存，1年内稳定，无需冷藏。

注意：超高效硅珠纯化DNA提取试剂盒不适用于任何临床诊断和治疗。

超高效硅珠纯化DNA提取试剂盒使用说明

DNA提取纯化操作过程:



1. 生物检材的裂解处理步骤

不同的生物检材应采用不同的裂解方法，要确保使生物物证浸没在裂解液中。

(1) 一般现场检材（如：血迹、烟蒂等）血迹及简单物证的裂解处理加入裂解液100 μ L，99 $^{\circ}$ C裂解10min即可，离心去除杂质，留下干净的上清液体备用；

(2) 对于疑难检材（如：接触性生物检材、指纹擦拭物等）的裂解，需要加入裂解液100 μ L左右和适量蛋白酶K（裂解液体系的1/20）置于56 $^{\circ}$ C条件下消化裂解0.5小时到24小时（对于组织、毛发、指甲还需加入DTT，消化至组织形态完全消失），离心去除杂质，留上清液备用。此环节可应用离心套管离心去除载体；

(3) 对于腐败肌肉、陈旧骨骼等组织，上述步骤中应增加消化的时间，可适当增加蛋白酶K（额外添加量为加入裂解液量的1/5以上）和DTT（额外添加量为裂解液量的1/10以上）的量，至组织形态完全消化消失，99 $^{\circ}$ C裂解10min后，离心去除杂质，留下干净的上清液体备用。

注：①腐败肌肉组织应当尽量剪碎；②陈旧骨骼应当粉碎后经EDTA在56 $^{\circ}$ C条件下脱钙3~5次后在进行以上操作。

2. 硅珠吸附步骤

加入上述裂解步骤产生液体体积3倍的硅珠吸附液，涡旋混合5秒，再加入20 μ L硅珠悬液（注意：吸取前要充分混匀！），室温放置15min，此过程中硅珠会沉降，可涡旋混合5秒，以便充分吸附。10000 rpm离心30秒，弃上清；

3. 漂洗步骤

(1) 于沉淀物中加入300 μ L硅珠漂洗液，充分悬浮沉淀物，10000rpm离心10秒，将液体弃去。

(2) 按照（1）步骤重复2次，将液体吸取干净，置于56 $^{\circ}$ C干燥箱中10min干燥硅珠。

4. 洗脱步骤

加入洗脱液20~200 μ L，涡旋混合5秒至硅珠悬浮，56 $^{\circ}$ C保温10 min，13000rpm离心2min。取上清液用于PCR扩增反应。